



FICHE-OUTIL

Émettre une **hypothèse** pour répondre à un **besoin éducatif particulier**






« Nous sommes tous les chercheurs et les chercheuses de l'école inclusive. À la suite de notre observation factuelle, notre action pédagogique auprès des élèves peut réussir comme échouer complètement, selon l'hypothèse de besoin posée. Mais plus nous nous trompons, plus nous nous rapprochons de la réponse efficace. Et c'est vraiment cela que nous voudrions transmettre : tâtonner, c'est la clé ! »



Mélanie Bachimont et Nicolas Hibon - Conseillers pédagogiques ASH

Nous partageons ici une méthode pédagogique rassurante pour penser une hypothèse «par entonnoir». L'effet zoom vous permettra de contenir votre analyse et de favoriser certains choix en fonction des observations de l'élève réalisées au préalable.

• LIENS RÉFÉRENTIEL COMPÉTENCES ENSEIGNANTES •

-  Analyser les réussites et les erreurs des élèves.
-  Déceler les signes du décrochage scolaire afin de prévenir les situations difficiles.
-  Adapter son enseignement aux élèves à besoins éducatifs particuliers.

• OBJECTIFS •

-  Cibler un champ de BEP.
-  Formuler un BEP pour l'élève en vue d'atteindre un objectif d'apprentissage.



• PRÉ-REQUIS •

Une phase d'observation des points d'appui et des difficultés de l'élève est fondamentale. Sans cela, pas d'hypothèse cohérente par la suite !

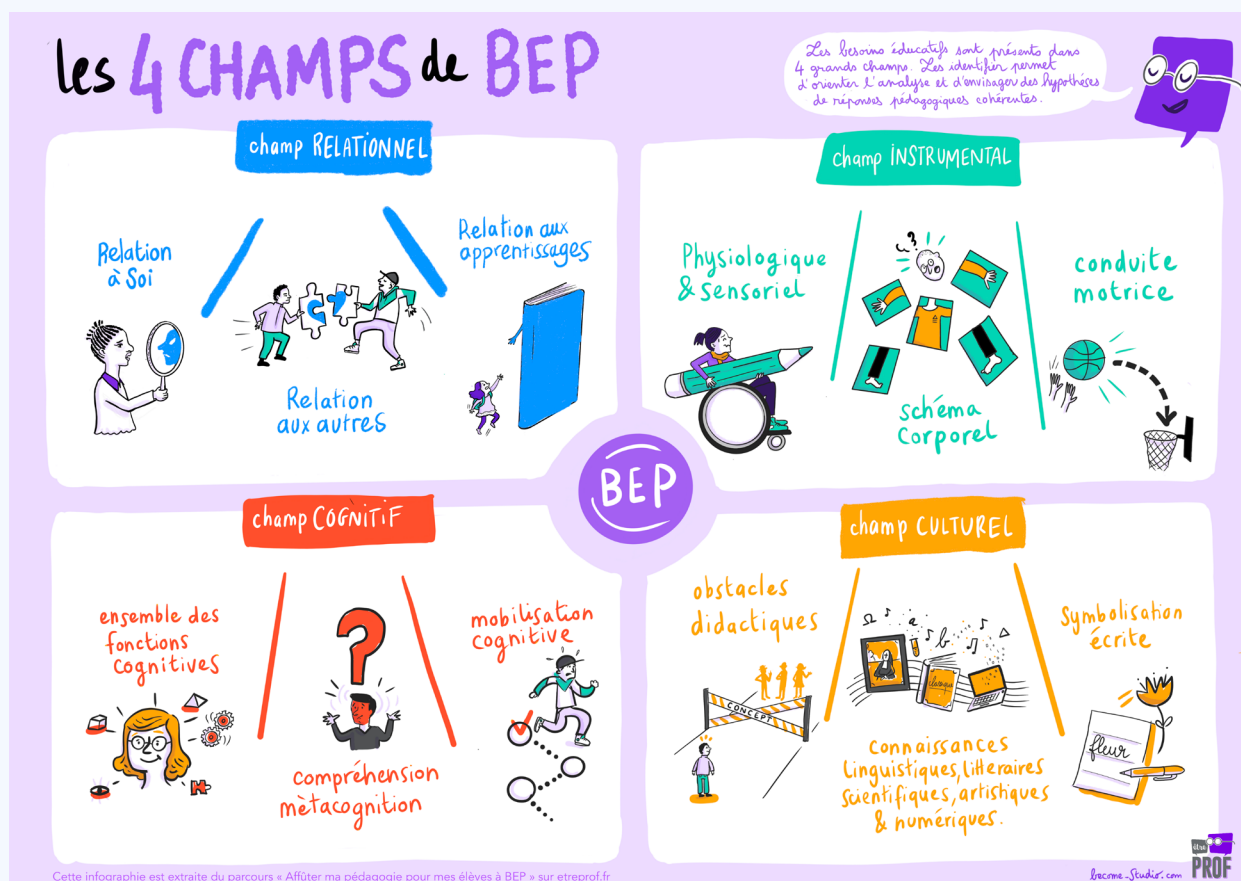


• CONSEIL D'UTILISATION •

Cette fiche intervient après avoir observé finement l'élève en situation de travail (voir Fiche outil [Observer mes élèves pour répondre à un besoin éducatif particulier](#)) et avant d'engager la réponse pédagogique (voir Fiche outil [Choisir une médiation pour répondre à un besoin éducatif particulier](#)). L'hypothèse de BEP permet de s'engager dans la démarche expérimentale en explorant une piste relationnelle, instrumentale, cognitive ou notionnelle.

• MÉTHODOLOGIE •

1. **Cibler la difficulté à traiter**, celle qui semble prioritaire pour atteindre l'objectif d'apprentissage.
2. **Cibler les points d'appui** relevés lors de l'observation sur lesquels vous appuyer (manipulation efficace d'un outil, perception sensorielle à favoriser).
3. **Sélectionner un des quatre grands champs de besoin** (voir infographie ci-dessous). Nous rentrons ici dans le processus d'hypothèse en cherchant d'où peut provenir la difficulté : relationnel, instrumental, cognitif ou culturel-notionnel.



📄 [Télécharger l'infographie au format PDF](#)

• MÉTHODOLOGIE •

4. **Affiner en choisissant le sous-champ** qui vous semble le plus pertinent. Si vous souhaitez avoir une connaissance plus précise des sous-champs possibles, consultez le « [Référentiel d'aide à l'évaluation des potentialités et des besoins d'apprentissage](#) » de Valérie Barry.

5. **Définir un BEP** en utilisant la formule « **Mon élève a besoin de pouvoir / accepter / s'approprier / comprendre ... pour pouvoir / pour réussir à** (intitulé de l'objectif). »

6. **Vérifier que le BEP ne se confond pas avec l'objectif d'apprentissage** ou encore la médiation qui sera donnée à l'élève.

• EXEMPLE •

En géométrie, mon élève a des difficultés à relier deux points avec une règle. Il se représente pourtant bien la tâche à réaliser. La pression exercée sur la règle n'est pas suffisante pour guider correctement le crayon (motricité fine défaillante).


→ Je fais l'hypothèse que son BEP relève du champ instrumental, au niveau sensoriel (ressenti sur l'objet).

→ Pour exercer un contrôle moteur efficace, mon élève aurait besoin de pouvoir améliorer la prise de l'objet. Une règle avec une grosse poignée pourrait être une médiation pertinente.

• POINT DE VIGILANCE •

Attention à ne pas confondre BEP et médiation. Le BEP est une piste réflexive pour tenter de créer une passerelle entre l'élève à un moment T et l'objectif à atteindre. La médiation est la réponse pédagogique au BEP.

• RÉFÉRENCES •

 Le « [Référentiel d'aide à l'évaluation des potentialités et des besoins d'apprentissage](#) » (RPB) de Valérie Barry. Identifier des besoins d'apprentissages. Concepts, méthodologie, études de situations, collection Savoir et Formation, Paris : L'Harmattan, 2011. Document mis à disposition avec l'aimable autorisation de l'autrice.

 Fiches outils ÊtrePROF :

- [Observer mes élèves pour identifier et répondre à un besoin éducatif particulier](#)
- [Choisir une médiation pour répondre à un besoin éducatif particulier](#)
- [Reconstruire une séance pour répondre à un besoin éducatif particulier](#)